

Dr Philippe DESVIGNES  
Chef de service  
Dr Sophie GABRIEL  
Dr Olivia LAAS  
Dr Jean-Baptiste PUECH  
Dr Quentin SALA

## Fiche d'information **SCINTIGRAPHIE THYROÏDIENNE**

### PRINCIPE DE L'EXAMEN

La scintigraphie thyroïdienne est un examen d'imagerie permettant d'évaluer le fonctionnement de la thyroïde, au moyen d'une injection intraveineuse d'un produit appelé radiopharmaceutique. Ce produit se fixe sur les cellules thyroïdiennes au prorata de leur niveau d'activité. L'examen est principalement demandé pour connaître la cause d'une hyperthyroïdie.

### RECOMMANDATIONS AVANT L'EXAMEN

- La seule contre-indication à l'examen est la grossesse ou le risque de grossesse. En l'absence de contraception, l'examen doit être programmé dans les 7 jours suivant le 1<sup>er</sup> jour des règles.
- Veuillez apporter les derniers bilans sanguins et l'échographie thyroïdienne si réalisée.
- Il n'y a pas d'autres recommandations particulières. Il n'est pas nécessaire d'être à jeun, et les médicaments habituels pourront être pris comme à l'accoutumée.
- Informer l'équipe à votre arrivée si un scanner avec injection d'iode a été réalisé dans les 4 semaines précédentes (car cela peut modifier les images).



- Mentionner également une éventuelle claustrophobie. Le manipulateur adaptera votre prise en charge en fonction.
- Pour faciliter votre enregistrement le jour de l'examen, il vous faudra initier dans les jours qui précèdent la procédure de pré-enregistrement administratif sur la plateforme **digihosp**. Un lien internet vous sera transmis par sms peu de temps après avoir fixé le RDV d'examen.

### LE JOUR DE L'EXAMEN

- Prévoyez une durée de présence d'environ **1 heure dans le service**.
- Enregistrement à l'accueil du service de Médecine Nucléaire. Présenter carte vitale, mutuelle, et carte d'identité.
- Injection du radiotracteur (pertechnétate) dans une veine (produit fourni sur place). Les effets indésirables liés à ce produit sont exceptionnels et le plus souvent bénins. Quelques cas très rares de réactions allergiques ont été rapportés, (comme pour la majorité des médicaments).
- Attente pendant 20 minutes (temps nécessaire à la fixation du produit).
- Passage aux WC pour vider votre vessie
- Installation sous la caméra, couché sur le dos, immobile pendant 10 minutes.

### PRECAUTIONS APRES L'EXAMEN

Cet examen utilise une faible quantité de produit radioactif qui sera naturellement complètement éliminée en 24 heures.

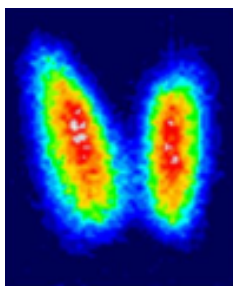
La dose de rayonnements ionisants délivrée est du niveau des faibles doses ; à ce faible niveau d'exposition, aucun détriment sur la santé n'a jamais pu être démontré.

L'élimination urinaire naturelle du produit pourra être accélérée en buvant 1 à 2 litres d'eau sur le reste de la journée.

Il n'existe pas de danger pour vos proches ou animaux : aucune mesure d'éviction particulière n'est recommandée pour l'entourage, y compris les enfants en bas âge et les femmes enceintes.

### RESULTATS

Les résultats pourront au choix être récupérés sur place (attente supplémentaire d'environ 30 minutes) ou envoyés par courrier à votre domicile ou directement au médecin prescripteur, selon votre convenance.



En cas d'impossibilité d'honorer votre rendez-vous, merci de prévenir le service au plus vite au 04 42 33 90 37 ou par mail à [nucléaire@ch-aix.fr](mailto:nucléaire@ch-aix.fr)

### COMMENT SE RENDRE AU SERVICE DE MEDECINE NUCLEAIRE ?

Pour se rendre au Centre Hospitalier :

- depuis le Sud (Marseille/Berre) : sortie autoroute « Jas de Bouffan » > Centre Hospitalier (avenue des Tamaris)
- depuis le Nord (Pertuis/Manosque) : sortie autoroute « Aix-Centre Pontier » > Centre Hospitalier (avenue des Tamaris).

Le service de médecine se situe au **niveau 0** du **bâtiment Cézanne**.

- L'hôpital dispose d'un parking visiteur dont l'entrée est sur l'av. des Tamaris.
- Accès à pied depuis le Parking visiteur par l'avenue des Tamaris, à droite après les Urgences, passer les barrières, traverser la courette

*Cliquez [ici](#) pour visualiser la vidéo du cheminement.*

- Accès à pied par l'entrée de l'hôpital : traverser le hall principal, prendre la passerelle au 1er étage à droite, puis descendre au 0 par l'ascenseur

*Cliquez [ici](#) pour visualiser la vidéo de ce cheminement.*

- Un dépose-minute est également disponible dans la cour devant l'entrée du service, accessible par l'avenue des Tamaris (première à droite après les Urgences).

