

Fiche d'information **SCINTIGRAPHIE aux** **LEUCOCYTES MARQUES**

Dr Philippe DESVIGNES
Chef de service

Dr Sophie GABRIEL

Dr Olivia LAAS

Dr Jean-Baptiste PUECH

Dr Quentin SALA

PRINCIPE DE L'EXAMEN

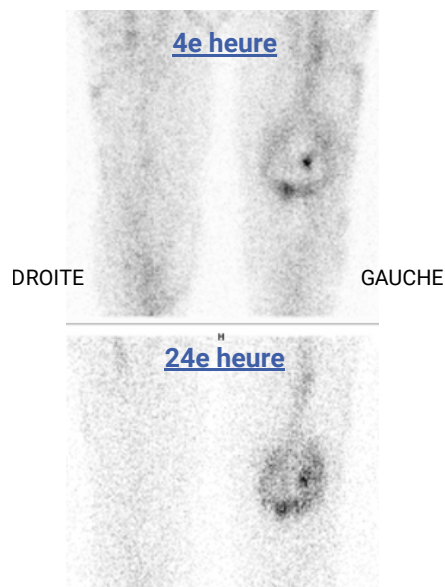
Cet examen d'imagerie est utilisé pour le diagnostic d'infection, le plus souvent ostéo-articulaire, en analysant la répartition dans le corps des globules blancs, après injection intra-veineuse d'un produit radioactif appelé radiopharmaceutique.

Une scintigraphie osseuse datant de moins de 3 mois doit être réalisée, car en cas de négativité de cette dernière, l'hypothèse d'une infection osseuse peut être écartée.

DEROULEMENT DE L'EXAMEN

- L'examen se déroule sur 2 jours. Prévoyez une durée d'environ **5 heures** le premier jour, et 30 min le 2e jour.
- Enregistrement à l'accueil du service de Médecine Nucléaire.
- Prise en charge par un manipulateur qui vous expliquera le déroulement de l'examen.
- Prélèvement d'une faible quantité de sang pour réaliser le marquage des globules blancs.
- Ré-injection de vos globules blancs dans une veine du coude, puis, attente d'environ 4 heures, temps nécessaire pour une bonne répartition du radiotraceur dans votre corps. Vous pourrez au choix rester dans une salle d'attente dédiée ou quitter le service et revenir à l'heure qui vous sera communiquée.

NB : vos urines étant radioactives, il vous faudra utiliser les toilettes à l'intérieur du service durant toute la journée.



Exemple d'infection de genou gauche sur prothèse totale

- Après ce temps d'attente, les images seront réalisées (environ 30 minutes).
- De nouvelles images seront réalisées le lendemain à 8h00 (environ 10 min).

PRECAUTIONS AVANT L'EXAMEN

- L'examen est contre-indiqué chez la femme enceinte, et devra être différé en cas de doute de grossesse.
- Il n'est pas nécessaire d'être à jeun.
- Pour la qualité des images, il est souhaitable d'avoir bu environ 1 litre d'eau avant votre RDV, puis pendant l'attente entre injection et images.
- Merci d'apporter vos anciens d'examen d'imagerie (radio, scanner, IRM) en lien avec l'examen que vous allez passer.
- Munissez-vous de vos carte vitale ordonnance et carte d'identité pour l'enregistrement.



PRECAUTIONS APRES L'EXAMEN

Cet examen utilise une faible quantité de produit radioactif qui sera naturellement complètement éliminée en 24 heures.

Il n'existe pas de toxicité ou de réaction allergique. La dose de rayonnements ionisants délivrée est du niveau des faibles doses ; à ce faible niveau d'exposition, aucun détriment sur la santé n'a jamais pu être démontré.

Afin d'accélérer l'élimination naturelle par les voies urinaires de cette très faible irradiation résiduelle, il vous est recommandé de boire suffisamment (1 à 2 litres sur la journée).

Il n'existe pas de danger pour vos proches ou animaux : aucune mesure d'éviction particulière n'est recommandée pour l'entourage, y compris les enfants en bas âge et les femmes enceintes.

RESULTATS

Les résultats seront disponibles en ligne sur <https://mesimages.ch-aix.fr> dans les 24h. A votre accueil dans le service, une fiche contenant les codes d'accès vous sera remise.

Vous pourrez également récupérer sur place vos résultats sous **format papier** (dans un délai d'environ 24h), ou ceux-ci seront envoyés par courrier, soit à votre domicile, ou soit directement au médecin prescripteur, selon votre convenance.

En cas d'impossibilité d'honorer votre rendez-vous, merci de prévenir le service au plus vite au 04 42 33 90 37 ou par mail à nucleaire@ch-aix.fr

COMMENT SE RENDRE AU SERVICE DE MEDECINE NUCLEAIRE ?

Pour se rendre au Centre Hospitalier :

- depuis le Sud (Marseille/Berre) : sortie autoroute « Jas de Bouffan » > Centre Hospitalier
- depuis le Nord (Pertuis/Manosque) : sortie autoroute « Aix-Centre Pontier » > Centre Hospitalier.

Le service de médecine se situe au **niveau 0** du **bâtiment Cézanne**.

- L'hôpital dispose d'un parking visiteur dont l'entrée est sur l'av. des Tamaris.
- Accès à pied depuis le Parking visiteur par l'avenue des Tamaris, à droite après les Urgences, passer les barrières, traverser la courrette

Cliquez [ici](#) pour visualiser la vidéo du cheminement.

- Accès à pied par l'entrée de l'hôpital : traverser le hall principal, prendre la passerelle au 1er étage à droite, puis descendre au 0 par l'ascenseur

Cliquez [ici](#) pour visualiser la vidéo de ce cheminement.

- Un dépose-minute est également disponible dans la cour devant l'entrée du service, accessible par l'av. des Tamaris (1ère à droite après les Urgences).

