

Dr Philippe DESVIGNES
Chef de service

Dr Sophie GABRIEL

Dr Olivia LAAS

Dr Jean-Baptiste PUECH

Dr Quentin SALA

Fiche d'information **SCINTIGRAPHIE MÉDULLAIRE**

PRINCIPE DE L'EXAMEN

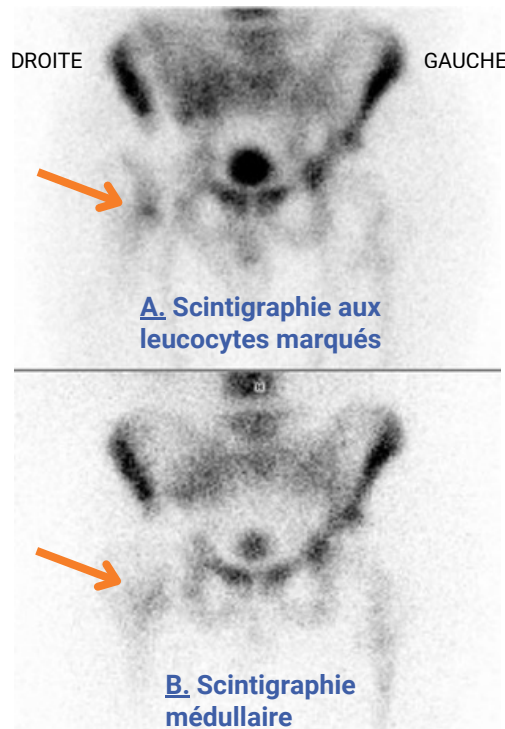
Cet examen d'imagerie est le plus souvent utilisé en complément d'une scintigraphie aux leucocytes marqués, dans le cadre de la recherche d'une **infection ostéo-articulaire sur matériel prothétique**, pour préciser certains aspects particuliers parfois rencontrés dans la scintigraphie aux globules blancs marqués.

DEROULEMENT DE L'EXAMEN

- Prévoyez une durée d'environ **2 heures**.
- Enregistrement à l'accueil du service de Médecine Nucléaire. Munissez-vous de vos carte vitale, et carte d'identité pour l'enregistrement.
- Prise en charge par un manipulateur qui vous expliquera le déroulement de l'examen.
- Injection du radiotracer dans une veine, généralement au coude.
- Puis, attente d'environ 1 heure, temps nécessaire pour une bonne fixation médullaire du radiotracer. Vous pourrez au choix rester dans une salle d'attente dédiée ou quitter le service et revenir à l'heure qui vous sera communiquée.

NB : vos urines étant radioactives, il vous faudra utiliser les toilettes à l'intérieur du service durant toute la journée.

- Après ce temps d'attente, les images seront réalisées (environ 30 minutes sous caméra).



Exemple d'une recherche d'infection sur prothèse totale de hanche droite.

Fixation des globules blancs sur l'image A (flèche) autour de l'implant fémoral, également retrouvée de la même façon sur la scintigraphie médullaire (image B), ne signifiant pas une infection mais une simple activité normale de moelle osseuse.

PRECAUTIONS AVANT L'EXAMEN

- L'examen est contre-indiqué chez la femme enceinte, et devra être différé en cas de doute de grossesse.
- Il n'est pas nécessaire d'être à jeun.
- Pour la qualité des images, il est souhaitable d'avoir bu environ 1 litre d'eau avant votre RDV, puis pendant l'attente entre injection et images.



PRECAUTIONS APRES L'EXAMEN

Cet examen utilise une faible quantité de produit radioactif qui sera naturellement complètement éliminée en 24 heures.

La dose de rayonnements ionisants délivrée est du niveau des faibles doses ; à ce faible niveau d'exposition, aucun détrimement sur la santé n'a jamais pu être démontré.

L'élimination urinaire naturelle du produit pourra être accélérée en buvant 1 à 2 litres d'eau sur le reste de la journée.

Il n'existe pas de danger pour vos proches ou animaux : aucune mesure d'éviction particulière n'est recommandée pour l'entourage, y compris les enfants en bas âge et les femmes enceintes.

Les effets indésirables liés au produit injecté sont exceptionnels et le plus souvent bénins. Quelques cas très rares de réactions allergiques ont été rapportés, (comme pour la majorité des médicaments).

RESULTATS

Les résultats seront disponibles en ligne sur <https://mesimages.ch-aix.fr> dans les 24h. A votre accueil dans le service, une fiche contenant les codes d'accès vous sera remise.

Vous pourrez également récupérer sur place vos résultats sous **format papier** (dans un délai d'environ 24h), ou ceux-ci seront envoyés par courrier, soit à votre domicile, ou soit directement au médecin prescripteur, selon votre convenance.

**En cas d'impossibilité d'honorer
votre rendez-vous, merci de
prévenir le service au plus vite
au 04 42 33 90 37 ou par mail à
nucléaire@ch-aix.fr**

COMMENT SE RENDRE AU SERVICE DE MEDECINE NUCLEAIRE ?

Pour se rendre au Centre Hospitalier :

- depuis le Sud (Marseille/Berre) : sortie autoroute « Jas de Bouffan » > Centre Hospitalier
- depuis le Nord (Pertuis/Manosque) : sortie autoroute « Aix-Centre Pontier » > Centre Hospitalier.

Le service de médecine se situe au **niveau 0** du **bâtiment Cézanne**.

- L'hôpital dispose d'un parking visiteur dont l'entrée est sur l'av. des Tamaris.
- Accès à pied depuis le Parking visiteur par l'avenue des Tamaris, à droite après les Urgences, passer les barrières, traverser la courette

Cliquez [ici](#) pour visualiser la vidéo du cheminement.

- Accès à pied par l'entrée de l'hôpital : traverser le hall principal, prendre la passerelle au 1er étage à droite, puis descendre au 0 par l'ascenseur

Cliquez [ici](#) pour visualiser la vidéo de ce cheminement.

- Un dépose-minute est également disponible dans la cour devant l'entrée du service, accessible par l'av. des Tamaris (1ère à droite après les Urgences).

