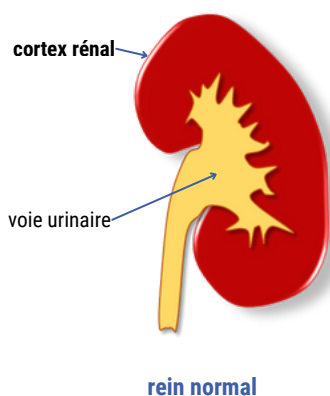


Fiche d'information SCINTIGRAPHIE RENALE au DMSA

Dr Philippe DESVIGNES
Chef de service
Dr Sophie GABRIEL
Dr Olivia LAAS
Dr Jean-Baptiste PUECH
Dr Quentin SALA

PRINCIPE DE L'EXAMEN

Cet examen permet de rechercher des **anomalies fonctionnelles du cortex rénal**, en particulier des séquelles rénales après pyélonéphrite. La scintigraphie au DMSA est l'examen de choix pour évaluer la valeur fonctionnelle relative de chaque rein.



RECOMMANDATIONS AVANT L'EXAMEN

- La seule contre-indication à l'examen est la grossesse ou le risque de grossesse.
- Il n'y a pas de recommandation particulière. Il n'est pas nécessaire d'être à jeun, et les médicaments habituels pourront être pris comme à l'accoutumée.
- Une bonne hydratation est souhaitable pour la qualité des images (boire environ 1 litre d'eau avant votre RDV).
- Apporter les derniers examens réalisés dans le cadre du problème rénal.



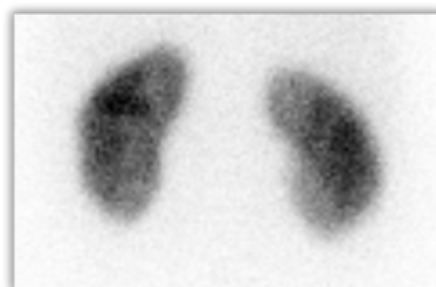
Pour les enfants

- Cliquez [ici](#) pour télécharger un guide de préparation des enfants à la scintigraphie.
- Une vidéo explicative de l'examen est également accessible [ici](#).

- Pour faciliter votre enregistrement le jour de l'examen, vous devrez réaliser votre pré-enregistrement administratif sur la plateforme **digihosp**, dans les jours qui précèdent votre RDV. Un lien internet vous sera transmis par sms auparavant.

LE JOUR DE L'EXAMEN

- La durée total est d'environ **5 heures**.
- Enregistrement à l'accueil du service de Médecine Nucléaire. Présentez carte vitale et carte d'identité.
- Injection du radiotraceur (fourni sur place).
- Le temps de fixation rénale du produit est long : 4 heures d'attente sont nécessaires avant la réalisation des images. Vous pourrez au choix rester dans une salle d'attente dédiée ou quitter le service et revenir à l'heure qui vous sera communiquée.
- Pour la bonne qualité des images, il vous faudra boire environ 1 litre d'eau pendant ce temps d'attente. Vos urines étant radioactives, il faudra utiliser les toilettes à l'intérieur du service.
- Réalisation des images, allongé à plat dos, bien immobile, pour une durée d'environ 20 minutes.



exemple de scintigraphie normale

PRECAUTIONS APRES L'EXAMEN

Cet examen utilise une faible quantité de produit radioactif qui sera naturellement complètement éliminée en 24 heures.

La dose de rayonnements ionisants délivrée est du niveau des faibles doses ; à ce faible niveau d'exposition, aucun détrimement sur la santé n'a jamais pu être démontré.

L'élimination urinaire naturelle du produit pourra être accélérée en buvant 1 à 2 litres d'eau sur le reste de la journée.

Il n'existe pas de danger pour vos proches ou animaux : aucune mesure d'éviction particulière n'est recommandée pour l'entourage, y compris les enfants en bas âge et les femmes enceintes.

Les effets indésirables liés au produit injecté sont exceptionnels et le plus souvent bénins. Quelques cas très rares de réactions allergiques ont été rapportés, (comme pour la majorité des médicaments).

RESULTATS

Les résultats seront disponibles en ligne sur <https://mesimages.ch-aix.fr> dans les 24h. A votre accueil dans le service, une fiche contenant les codes d'accès vous sera remise.

Vous pourrez également récupérer sur place vos résultats sous **format papier** (attente supplémentaire d'1 heure), ou ceux-ci seront envoyés par courrier, soit à votre domicile, ou soit directement au médecin prescripteur, selon votre convenance.

**En cas d'impossibilité d'honorer
votre rendez-vous, merci de
prévenir le service au plus vite
au 04 42 33 90 37 ou par mail à
nucléaire@ch-aix.fr**

COMMENT SE RENDRE AU SERVICE DE MEDECINE NUCLEAIRE ?

Pour se rendre au Centre Hospitalier :

- **depuis le Sud** (Marseille/Berre) : sortie autoroute « Jas de Bouffan » > Centre Hospitalier (avenue des Tamaris)
- **depuis le Nord** (Pertuis/Manosque) : sortie autoroute « Aix-Centre Pontier » > Centre Hospitalier (avenue des Tamaris).

Le service de médecine se situe au **niveau 0** du **bâtiment Cézanne**.

- L'hôpital dispose d'un parking visiteur dont l'entrée est sur l'av. des Tamaris.
- Accès à pied depuis le Parking visiteur par l'avenue des Tamaris, à droite après les Urgences, passer les barrières, traverser la courette

Cliquez [ici](#) pour visualiser la vidéo du cheminement.

- Accès à pied par l'entrée de l'hôpital : traverser le hall principal, prendre la passerelle au 1er étage à droite, puis descendre au 0 par l'ascenseur

Cliquez [ici](#) pour visualiser la vidéo de ce cheminement.

- Un dépose-minute est également disponible dans la cour devant l'entrée du service, accessible par l'av des Tamaris (1ère à droite après les Urgences).

